

## XPRESS™ SCUPPER KAYAK CART



### *Installation & Loading Instructions - Please Read Before Beginning*

*Veillez lire les instructions avant d'entreprendre l'installation et le chargement*

**IMPORTANT WARNING:** All vehicular transports are potentially hazardous. Any person(s) using Malone products are personally responsible for following the given directions for use and/or installation and accepts full responsibility for any and all damages or injury of any kind including death, which may result from their use and/or installation.

It is critical that all Malone racks and accessories be properly and securely attached to your vehicle. Improper attachment could result in a serious accident, and could cause serious bodily injury or death to you or to others. You are responsible for securing the racks and accessories to your car, checking the attachment's prior to use, and periodically inspecting the products for adjustment, wear, and damage.

You must read and understand all of the instructions and cautions supplied with your Malone products(s) prior to installation or use. If you do not understand all of the instructions and cautions, or, if you have no mechanical experience and are not thoroughly familiar with the installation procedures, you should have the product installed by a professional installer.

**MISE EN GARDE IMPORTANTE:** Tout transport d'un chargement sur le toit d'un véhicule est potentiellement dangereux. Une personne qui utilise les produits Malone doit suivre sans faute les instructions d'installation et d'utilisation fournies et assume l'entière responsabilité pour tout dommage ou toute blessure, y compris un décès, pouvant résulter d'une telle installation ou utilisation.

Il est essentiel de fixer correctement et solidement les supports et les accessoires à votre véhicule. Une mauvaise installation ou attache pourrait provoquer un accident, entraîner des blessures corporelles graves à vous et aux autres et même causer la mort. Vous avez la responsabilité de fixer solidement les supports et les accessoires à votre véhicule, de vérifier l'installation avant l'utilisation et d'inspecter périodiquement le produit pour déceler tout signe d'usure ou de dommage ou tout problème d'ajustement.

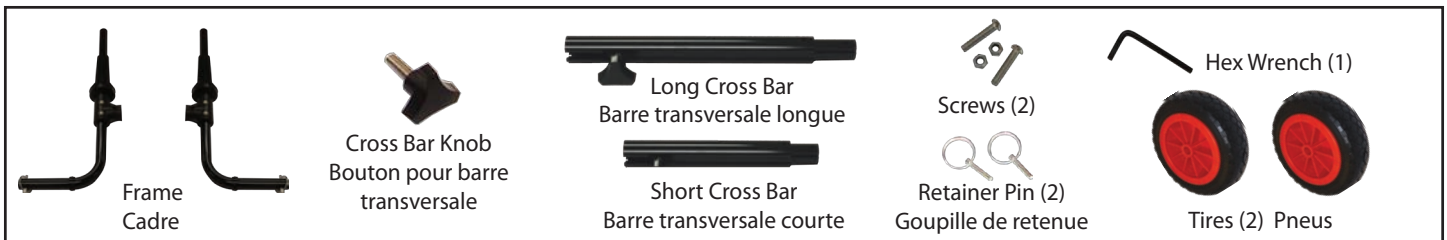
Vous devez lire et comprendre les instructions et les mises en garde fournies avec les produits Malone avant l'installation et l'utilisation. Si vous ne comprenez pas les instructions et les mises en garde ou si vous ne possédez pas d'expérience en mécanique et ne connaissez pas à fond les procédures à suivre d'installation, vous devriez faire monter et poser le produit par un installateur professionnel.

# MALONE

CHANGING THE WAY YOU GET THERE®

## XPRESS™

SCUPPER KAYAK CART



### *Assembly & Loading Instructions - Please Read Before Beginning* *Veillez lire les instructions avant de débuter l'assemblage et le chargement*



- . Unpack, identify and layout all the components included in the carton. See image 1.
- . Déballer les pièces incluses dans la boîte et placez-les de façon à bien les identifier. (Figure 1)

- . Roll the kayak over on it's side. Measure the distance between the scupper holes. If less than 10", select short cross bar set. If greater than 10", select long cross bar set. See image 2.
- . Basculez le kayak sur le côté. Si la distance entre les deux dalots est inférieure à 25,5 cm, choisissez la barre transversale courte. Si la distance séparant les dalots est supérieure à 25,5 cm, utilisez la barre transversale longue. (Figure 2)

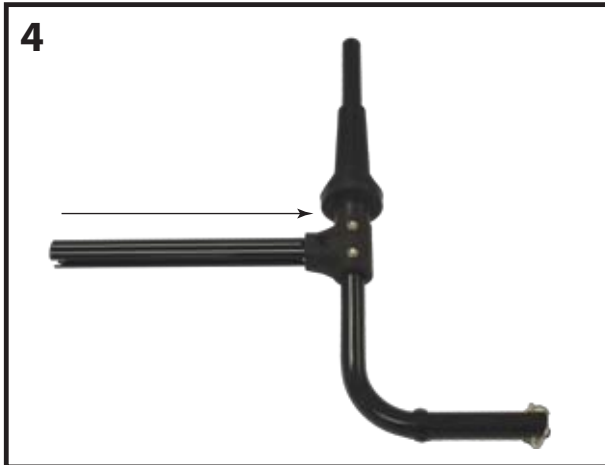


- . Insert the male cross bar into the left side connector and align bolt holes. Finish insertion by lightly driving the bar into the connector with a hammer. See image 3.
- . Insérez l'embout mâle de la barre transversale dans le connecteur gauche et alignez les trous de boulons. Terminez cette étape en insérant légèrement la barre dans le connecteur, à la main ou à l'aide d'un marteau. (Figure 3)



## Assembly & Loading Instructions - MPG504 Xpress™ Scupper Cart

Instructions d'assemblage et de chargement – Chariot MPG504

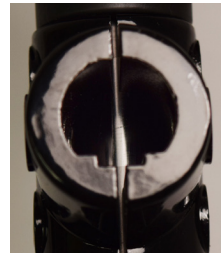


- Insert the female cross bar into the right side plastic connector with the slot facing down. Align holes and install bolt and nut. See image 4.

- Insérez l'embout femelle de la barre transversale dans le connecteur plastique de droite en vous assurant que le raccord vissant pointe vers le bas. Alignez les trous puis fixez le boulon et l'écrou à l'aide d'un tournevis. (Figure 4)

Mâle

Femelle



- Insert male cross bar into female cross bar. Install knob and very slightly tighten to hold the frame together. See image 5.

- Insérez l'embout mâle de la barre transversale dans l'embout femelle. Fixez le bouton et serrez légèrement de sorte que le cadre puisse tenir. (Figure 5)



- Install wheels to axles. Insert the retainer pins through the axles. Fold the rings over the ends of the axles to lock. See image 6.

- Installez les roues aux axes de façon à ce que la tige de soupape pointe vers l'extérieur. Insérez les goupilles de retenue dans les axes. Repliez les anneaux sur l'extrémité des axes afin de les verrouiller. (Figure 6)

## Assembly & Loading Instructions - MPG504 Xpress™ Scupper Cart

Instructions d'assemblage et de chargement – Chariot MPG504



- . Gently roll the kayak over on its side. See image 7.
- . Basculez le kayak sur le côté avec précautions. (Figure 7)



- . Loosen cross bar knob, align the cart's up-right tubes with the scupper holes and fully insert. Finish by firmly tightening the knob. See image 8.
- . Desserrez le bouton de la barre transversale, alignez les barres verticales aux dalots, puis insérez-les correctement. Serrez le bouton fermement. (Figure 8)



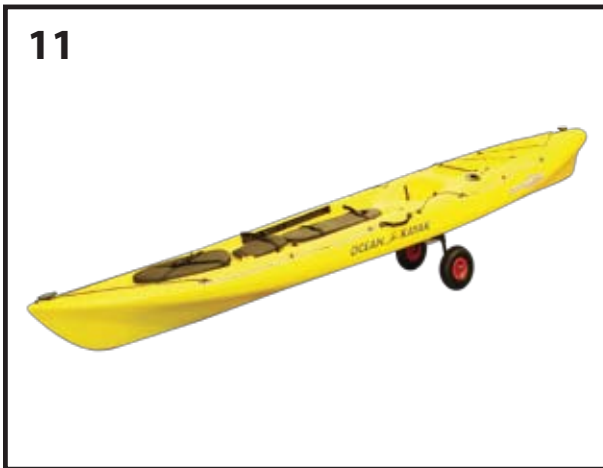
- . Slightly pull the up-right tubes out of the scupper holes. Install the foam block over the center of the cross bar. See image 9.
- . Tirez sur les barres verticales afin qu'elles sortent légèrement des dalots. Fixez le coussinet de mousse au centre de la barre transversale. (Figure 9)

## Assembly & Loading Instructions - MPG504 Xpress™ Scupper Cart

Instructions d'assemblage et de chargement – Chariot MPG504



- . Place the cart with foam block directly against the bottom and center of the kayak. Gently roll the kayak over onto the wheels of the cart. See image 10.
- . Une fois le coussinet de mousse installé, assurez-vous que le charriot soit bien appuyé contre le dessous du kayak, en son centre, et faites basculer le kayak sur le charriot avec précautions. (Figure 10)



- . Lift the front of the kayak and pull forward to transport. See image 11.
- . Lors du transport, soulevez la partie avant du kayak, puis tirez. (Figure 11)

### CAUTION:

1. Do not tow with any motorized vehicle.
2. Do not carry passengers in boat during transport.

### AVERTISSEMENT :

1. Ce chariot n'est pas conçu pour être remorqué à l'aide d'un véhicule motorisé.
2. Aucun passager ne doit se trouver à l'intérieur de l'embarcation lors de son transport.

Always check wheels, hardware and load straps for proper and secure attachment before transport. Use of this product for any other application other than canoe or kayak transport voids warranty.

Assurez-vous que les roues, la quincaillerie et les courroies soient bien attachées avant d'entreprendre le transport de votre embarcation. L'usage de ce produit à des fins autres que le transport d'un kayak ou d'un canot en annule la garantie.



### Limited Lifetime Warranty

The Malone Auto Racks (Malone) Limited Lifetime Warranty covers certain Malone-brand products that have been specifically identified for inclusion in the program and is effective for as long as the original retail purchaser owns the product. This warranty is terminated when the original retail purchaser sells or otherwise transfers the product to any other person or entity.

Subject to the limitations and exclusions described in this warranty, Malone will remedy defects in materials and/or workmanship by repairing or replacing, at its option, a defective product without charge for parts or labor. Malone may elect, at its option, not to repair or replace a defective product but rather issue to the original retail purchaser a refund equal to the purchase price paid for the product, or credit to be used toward the purchase of a replacement Malone product.

This warranty does not cover, and no warranty is given for defects or problems caused by normal wear and tear, which includes, but is not limited to, surface (aesthetic) metal corrosion, scratches, dents, deformities, accidents, unlawful vehicle operation, or any modification of a product not performed or authorized in writing by Malone.

In addition, this warranty does not cover problems resulting from conditions beyond Malone's control including, but not limited to, theft, misuse, overloading, or failure to assemble, mount or use the product in accordance with Malone's written instructions or guidelines included with the product provided to the original retail purchaser.

No warranty is given for Malone products purchased outside of the continental United States, Canada and Mexico.

If the product is believed to be defective, the original retail purchaser should contact the Malone dealer from whom it was purchased, who will give the original retail purchaser instructions on how to proceed. If the original retail purchaser is unable to contact the Malone dealer, or the dealer is not able to remedy the defect, the original retail purchaser should contact Malone by email at [technical@maloneautoracks.com](mailto:technical@maloneautoracks.com).

In the event that the product must be returned to Malone, a technician at the email address above will provide the original purchaser with return shipping instructions. The original purchaser will be responsible for the cost of mailing the product to Malone. In order to be eligible to receive any remedy under this warranty, a copy of the original purchase receipt, a description of the defect and a return address must be provided.

### Disclaimer of Liability

Repair or replacement of a defective product, or the issue of a refund or credit (as determined by Malone) is the original retail purchaser's sole and exclusive remedy under this warranty. Damage to original purchaser's vehicle, cargo, or property, and/ or to any other person or property is not covered by this warranty.

This warranty is expressly made in lieu of any and all other warranties, express or implied, including the warranties of merchantability and fitness for a particular purpose.

Malone's sole liability to any purchaser is limited to the remedy set forth above. In no event will Malone be liable for any direct, indirect, consequential, incidental, special, exemplary, or punitive damages, or, for any other damages of any kind or nature (including but not limited to, lost profits, lost income or lost sales).

Some states do not allow the exclusion or limitation of incidental or consequential damages, so the above limitations may not be applicable.

In addition, all vehicular transports are potentially hazardous. Any person(s) using Malone products are personally responsible for following the given directions for use and/or installation and accepts full responsibility for any and all damages or injury of any kind including death, which may result from their use and/or installation.



## Garantie à vie limitée

La garantie à vie limitée de Malone Auto Racks (Malone) couvre certains produits de marque Malone expressément désignés pour être inclus dans ce programme et est valide tant que l'acheteur original est propriétaire du produit. Cette garantie prend fin lorsque l'acheteur original vend ou cède le produit à une autre personne ou entité.

Sous réserve des restrictions et exclusions prévues dans la garantie, Malone corrigera toute défectuosité matérielle et/ou tout défaut de fabrication en réparant ou en remplaçant, à sa discrétion, un produit défectueux sans frais pour ce qui est des pièces et de la main-d'œuvre. Malone peut décider, à son choix, de ne pas réparer ou remplacer un produit défectueux, mais plutôt d'accorder à l'acheteur original un remboursement d'un montant égal au prix d'achat pour le produit ou encore un crédit pour l'achat d'un produit de remplacement de marque Malone.

La présente garantie ne couvre pas les défauts et les problèmes résultant d'une usure normale et aucune garantie n'est offerte à cet égard, notamment en cas de corrosion du métal en surface (esthétique), d'égratignures, de bosses, de déformations, d'accident, d'une utilisation illégale du véhicule ou de toute modification du produit qui n'est pas effectuée ou autorisée par écrit par Malone.

En outre, la garantie ne couvre pas les problèmes résultant de circonstances échappant au contrôle de Malone, y compris, notamment, résultant d'un vol, d'un usage abusif ou d'une surcharge ou encore d'un assemblage, d'une installation ou d'une utilisation du produit ne respectant pas les instructions écrites de Malone fournies à l'achat à l'acheteur original.

Aucune garantie n'est offerte pour des produits Malone achetés à l'extérieur du territoire continental des États-Unis, du Canada ou du Mexique.

Si le produit semble défectueux, l'acheteur original doit contacter le détaillant Malone où il a fait son achat et celui-ci lui fournira des renseignements sur la démarche à suivre. Si l'acheteur original ne réussit pas à contacter le détaillant Malone ou encore si le détaillant est incapable de remédier à la défectuosité, l'acheteur original doit communiquer directement avec Malone par courriel à l'adresse suivante : [technical@maloneautoracks.com](mailto:technical@maloneautoracks.com).

Dans le cas où le produit doit être retourné à Malone, un technicien contacté à l'adresse courriel ci-dessus fournira à l'acheteur original les instructions à suivre pour l'expédition du produit. L'acheteur original devra assumer les frais d'expédition à Malone. Pour qu'une demande soit admissible aux termes de la présente garantie, il faut envoyer à Malone une copie du reçu de l'acheteur original, une description de la défectuosité et une adresse de retour.

## Exonération de responsabilité

La réparation ou le remplacement du produit défectueux ou encore la remise d'un remboursement ou d'un crédit (tel que déterminé par Malone) constitue le seul et exclusif dédommagement offert à l'acheteur original aux termes de la présente garantie. Les dommages causés au véhicule de l'acheteur original, à un chargement, à ses biens et/ou à toute autre personne ou tout autre bien ne sont pas couverts par cette garantie.

Cette garantie est octroyée expressément afin de remplacer toute autre garantie expresse ou implicite, y compris toute garantie de qualité marchande ou de conformité pour un usage particulier.

L'unique responsabilité de Malone envers l'acheteur se limite aux dédommagements indiqués ci-dessus. Malone ne pourra en aucun cas être tenu responsable des dommages directs, indirects, consécutifs, spéciaux, exemplaires ou punitifs ou de tout autre dommage de quelque nature que ce soit (y compris notamment une perte de profits, de revenus ou de ventes).

L'exclusion ou la limitation des dommages indirects ou consécutifs n'étant pas permise à certains endroits, les limitations indiquées ci-dessus peuvent ne pas s'appliquer.

En outre, tous les transports par véhicule comportent des risques potentiels. Toute personne utilisant un produit Malone est donc personnellement responsable de suivre les instructions fournies pour son utilisation et/ou son installation et accepte l'entière responsabilité pour tout dommage ou toute blessure de quelque nature que ce soit, y compris un décès, pouvant résulter de son utilisation et/ou son installation.